

広報ぬくもり

揖斐広域連合

〒501-0603 岐阜県揖斐郡揖斐川町上南方1-1 揖斐総合庁舎内
TEL <0585> 23-0188 FAX <0585> 21-0126
<http://www.ibikouiki.com/>
E-mail nukumori-kaigo@ibikoiki.jp

謹賀新年

- ・揖斐広域連合議会だより
- ・平成20年度決算報告
- ・揖斐広域斎場の利用状況
- ・介護保険の状況
- ・介護サービスの手続き

節分星まつり(来振寺・大野町)

来振寺は霊亀元年(715年)に創建された揖斐郡内で最古の名刹です。
2月の第1日曜日に除災招福を祈り節分星まつりが行われます。
不老長寿の酒といわれる笹酒が参詣者にふるわれ、年男らによる福豆がまかれます。

No.20

平成22年1月1日発行

揖斐広域連合議会だより



平成21年度大野町の議会構成及び揖斐川町議会議員の任期満了に伴う改選により、揖斐広域連合議会の議員構成が左記のとおりとなりましたのでお知らせします。

揖斐広域連合議会議員名簿

平成21年5月21日現在

池田町				大野町			揖斐川町					町名	
												(役職)	氏名
議員	議員	議員	議員	議員	議員	○副議長	議員	◎議長	議員	議員	議員	議員(監査委員)	宗宮 哲哉
森嶋 和明	松岡 正彦	岩谷 真海	牧村 隆	中川 仁志	田代 義明	長沼健治郎	國井 恒男	野原 康義	坪井 重憲	清水 政則	所 登喜雄		

平成21年第2回 揖斐広域連合議会臨時会が5月21日(木)に開催されました。揖斐広域連合議長及び副議長の選挙、専決処分事項の承認など追加議事を含め8件が上程され、いずれも原案どおり可決されました。

◎ 揖斐広域連合議会副議長の選挙について

● 揖斐広域連合議会副議長に長沼健治郎さん(大野町)が当選されました。

◎ 揖斐広域連合議会議長の辞職許可について(追加議事)

● 揖斐広域連合議会議長の選挙について(追加議事)
● 揖斐広域連合議会の新議長に坪井重憲さん(揖斐川町)が当選されました。

◎ 揖斐広域連合副広域連合長の選任について

● この度揖斐川町長の任期満了による改選に伴い、広域連合規約第12条第3項の規定により副広域連合長に揖斐川町長 宗宮孝生さんが選任されました。

◎ 揖斐広域連合監査委員の選任について

● 監査委員(議会議員のうちからの選任)1名の辞職により、宗宮哲哉さん(揖斐川町)が選任されました。

◎ 揖斐広域連合公平委員会委員の選任について

● 公平委員1名の任期満了により、引き続き 南谷幸久さん(岐阜市)が選任されました。

◎ 揖斐広域連合広域計画(第3期)の策定について

● 今回は、広域計画(第2期)の見直しと現在までに新たに処理することとされた事務を追加するものです。

揖斐広域連合議会だより

平成21年度大野町の議会構成及び揖斐川町議会議員の任期満了に伴う改選により、揖斐広域連合議会の議員構成が左記のとおりとなりましたのでお知らせします。

揖斐広域連合議会議員名簿

平成21年5月21日現在

町名	(役職)	氏名
池田町	議員	森嶋 和明
	議員	松岡 正彦
	議員	岩谷 真海
	議員	牧村 隆
大野町	議員	中川 仁志
	議員	田代 義明
	副議長	長沼健治郎
揖斐川町	議員	國井 恒男
	議員	野原 康義
	議長	坪井 重憲
	議員	清水 政則
	議員	所 登喜雄
	議員(監査委員)	宗宮 哲哉

平成21年第2回 揖斐広域連合議会臨時会が5月21日(木)に開催されました。揖斐広域連合議長及び副議長の選挙、専決処分事項の承認など追加議事を含め8件が上程され、いずれも原案どおり可決されました。

この度揖斐川町長の任期満了による改選に伴い、広域連合規約第12条第3項の規定により副広域連合長に揖斐川町長 宗宮孝生さんが選任されました。

○揖斐広域連合監査委員の選任について

●監査委員(議会議員のうちからの選任) 1名の辞職により、宗宮哲哉さん(揖斐川町)が選任されました。

○揖斐広域連合公平委員会委員の選任について

●公平委員1名の任期満了により、引き続き 南谷幸久さん(岐阜市)が選任されました。

○揖斐広域連合広域計画(第3期)の策定について

●今回は、広域計画(第2期)の見直しと現在までに新たに処理することとされた事務を追加するものです。

○揖斐広域連合副議長の選挙について

●揖斐広域連合議会副議長に長沼健治郎さん(大野町)が当選されました。

○揖斐広域連合議会議長の辞職許可について(追加議事)

○揖斐広域連合議会議長の選挙について(追加議事)

●揖斐広域連合議会の新議長に坪井重憲さん(揖斐川町)が当選されました。

○揖斐広域連合副広域連合長の選任について

●歳入歳出予算総額は8億9,035万3千円となりました。

○平成21年度揖斐広域連合介護保険特別会計補正予算(第1号)について

●介護給付費準備基金への積立金、介護給付費等の確定による国・県への精算費(返還)で、658万6千円を増額し、歳入歳出予算総額は48億7,264万4千円となりました。

平成21年第4回 揖斐広域連合議会定例会が11月26日(木)に開催されました。

平成21年度一般会計及び特別会計補正予算、平成20年度一般会計及び特別会計歳入歳出決算の認定など6件が上程され、いずれも原案どおり可決されました。

(詳細は次ページ)

○平成21年度揖斐広域連合一般会計補正予算(第2号)について

●財政調整基金積立金、広域斎場の受付システムの改修費等814万2千円を増額し、歳入歳出予算総額は8億9,849万5千円となりました。

○平成20年度揖斐広域連合一般会計歳入歳出決算の認定について

●歳入総額は8億7,395万2千円、歳出総額は8億6,284万9千円となりました。

(詳細は次ページ)

○平成20年度揖斐広域連合介護保険特別会計歳入歳出決算の認定について

●歳入総額は45億2,016万7千円、歳出総額は44億7,245万1千円となりました。

(詳細は次ページ)

専決処分事項の承認について

○平成20年度揖斐広域連合介護保険特別会計補正予算(第4号)について

●介護従事者処遇改善臨時特例基金の積立金425万2千円を増額し、歳入歳出予算総額は46億2,404万4千円となりました。

平成21年第3回 揖斐広域連合議会臨時会が8月10日(月)に開催されました。指定金融機関の指定、平成21年度一般会計及び特別会計補正予算など3件が上程され、いずれも原案どおり可決されました。

○揖斐広域連合指定金融機関の指定について

●西濃信用金庫揖斐川支店を平成21年10月1日から揖斐広域連合の指定金融機関として指定しました。

○平成21年度揖斐広域連合一般会計補正予算(第1号)について

●介護給付費確定に伴う町負担分精算費等309万1千円を増額し、



●平成20年度揖斐広域連合老人福祉施設特別会計歳入歳出決算の認定について
●歳入総額は2億6,286万8千円、歳出総額は2億5,624万8千円となりました。
(詳細は次ページ)

専決処分事項の承認について

◎平成20年度揖斐広域連合介護保険特別会計補正予算(第4号)について

- 介護従事者処遇改善臨時特例基金の積立金425万2千円を増額し、歳入歳出予算総額は46億2,404万4千円となりました。

平成21年第3回 揖斐広域連合議会臨時会が8月10日(月)に開催されました。指定金融機関の指定、平成21年度一般会計及び特別会計補正予算など3件が上程され、いずれも原案どおり可決されました。

◎揖斐広域連合指定金融機関の指定について

- 西濃信用金庫揖斐川支店を平成21年10月1日から揖斐広域連合の指定金融機関として指定しました。

◎平成21年度揖斐広域連合一般会計補正予算(第1号)について

- 介護給付費確定に伴う町負担分精算費等309万1千円を増額し、

歳入歳出予算総額は8億9,035万3千円となりました。

◎平成21年度揖斐広域連合介護保険特別会計補正予算(第1号)について

- 介護給付費準備基金への積立金、介護給付費等の確定による国・県への精算費(返還)で、658万6千円を増額し、歳入歳出予算総額は48億7,264万4千円となりました。

平成21年第4回 揖斐広域連合議会定例会が11月26日(木)に開催されました。

平成21年度一般会計及び特別会計補正予算、平成20年度一般会計及び特別会計歳入歳出決算の認定など6件が上程され、いずれも原案どおり可決されました。

◎平成21年度揖斐広域連合一般会計補正予算(第2号)について

- 財政調整基金積立金、広域斎場の受付システムの改修費等814万2千円を増額し、歳入歳出予算総額は8億9,849万5千円となりました。

◎平成21年度揖斐広域連合介護保険特別会計補正予算(第2号)について

- 介護給付費準備基金積立金、高額医療合算介護サービス費等2,771万5千円を増額し、歳入歳出予算総額は49億35万9千円となりました。

◎平成21年度揖斐広域連合老人福祉施設特別会計補正予算(第1号)について

- 施設整備基金積立金、職員共済組合負担金等462万円を増額し、歳入歳出予算総額は2億8,460万円となりました。

◎平成20年度揖斐広域連合一般会計歳入歳出決算の認定について

- 歳入総額は8億7,395万2千円、歳出総額は8億6,284万9千円となりました。

(詳細は次ページ)

◎平成20年度揖斐広域連合介護保険特別会計歳入歳出決算の認定について

- 歳入総額は45億2,016万7千円、歳出総額は44億7,245万1千円となりました。

(詳細は次ページ)

◎平成20年度揖斐広域連合老人福祉施設特別会計歳入歳出決算の認定について

- 歳入総額は2億6,286万8千円、歳出総額は2億5,624万8千円となりました。

(詳細は次ページ)



平成20年度揖斐広域連合の 決算について報告します

一般会計の決算内容

歳入は、構成町からの負担金（介護保険事業、斎場管理等）が826,770千円で、全体の94.6%を占め、ついで広域斎場の施設使用料が35,907千円、諸収入として造林事業交付金等で 756千円、繰越金10,043千円が主なものです。歳出で主なものは民生費において、介護保険特別会計への繰出金が636,947千円、総務費では、派遣職員の給与経費負担金が85,009千円、衛生費では、広域斎場管理費が53,633千円などとなっています。

揖斐広域連合の平成20年度決算は別表のとおりです。

一般会計

歳入 (単位：千円)

科目	歳入済額
1 分担金及び負担金	826,770
2 使用料及び手数料	35,907
3 国庫支出金	0
4 県支出金	0
5 財産収入	476
6 繰入金	0
7 繰越金	10,043
8 諸収入	756
合計	873,952

歳出 (単位：千円)

科目	歳出済額
1 議会費	346
2 総務費	99,453
3 民生費	647,295
4 衛生費	53,633
5 農林水産業費	2,191
6 公債費	59,931
7 予備費	0
合計	862,849

歳入合計 - 歳出合計 = 11,103千円
(差引残額)

実質収支額 11,103千円
(翌年度繰越金)

介護保険特別会計の決算内容

歳入は、介護保険料が803,279千円、国庫支出金、県支出金及び支払基金交付金につきましては、法で定められた負担率による収入で、繰入金については、一般会計からの繰入金です。歳出の、保険給付費4,220,843千円は要介護（要支援）と認定された方の介護サービス費で全体の94.4%を占めています。

介護保険特別会計

歳入 (単位：千円)

科目	歳入済額
1 保険料	803,279
2 使用料及び手数料	215
3 国庫支出金	1,051,391
4 支払基金交付金	1,334,574
5 県支出金	645,869
6 財産収入	576
7 繰入金	659,947
8 繰越金	22,040
9 諸収入	2,276
10 広域連合債	0
合計	4,520,167

歳出 (単位：千円)

科目	歳出済額
1 総務費	114,677
2 保険給付費	4,220,843
3 財政安定化基金拠出金	4,150
4 地域支援事業費	130,260
5 公債費	0
6 諸支出金	2,521
7 予備費	0
合計	4,472,451

歳入合計 - 歳出合計 = 47,716千円
(差引残額)

実質収支額 47,716千円
(翌年度繰越金)

老人福祉施設特別会計の決算内容

歳入は、サービス収入(デイサービス、ショートステイ、特別養護老人ホーム事業)が236,268千円で全体の89.9%を占めます。分担金及び負担金15,010千円は、老人福祉施設建設事業債の償還に係る2町からの負担金です。

歳出で主なものは、老人福祉施設職員等の人件費が163,550千円、サービス事業運営経費(需用費、委託料等の物件費)が、72,190千円などとなっています。

老人福祉施設特別会計

歳入 (単位：千円)		歳出 (単位：千円)	
科目	歳入済額	科目	歳出済額
1 サービス収入	236,268	1 総務費	5,381
2 分担金及び負担金	15,010	2 サービス事業費	235,857
3 財産収入	511	3 公債費	15,010
4 寄付金	40	4 予備費	0
5 繰入金	0	合計	256,248
6 繰越金	10,111		
7 諸収入	928		
合計	262,868		

歳入合計 - 歳出合計 = 6,620千円
(差引残額)

実質収支額 6,620千円
(翌年度繰越金)

揖斐広域斎場の利用状況(平成21年度)(平成21年11月30日現在)

●地域別(火葬炉)利用状況

町名	4月	5月	6月	7月	8月	9月	10月	11月	合計
揖斐川町	22	15	25	19	17	15	24	16	153
大野町	17	17	10	15	16	15	12	10	112
池田町	3	4	7	7	5	8	6	3	43
その他	2	5	0	2	2	2	3	2	18
合計	44	41	42	43	40	40	45	31	326

●施設別利用状況

	4月	5月	6月	7月	8月	9月	10月	11月	合計
菊の間(通夜・告別式)	11	18	19	13	11	12	15	10	109
蓮の間(通夜・告別式)	16	11	9	8	8	11	17	7	87
菊の間(告別式のみ)	2	0	0	1	1	0	1	0	5
蓮の間(告別式のみ)	2	0	0	3	1	0	0	1	7
蓮・菊の間(通夜のみ)	0	0	1	0	0	0	0	0	1
待合い洋室	24	23	25	22	23	22	28	18	185
待合い和室	8	7	6	5	4	7	6	6	49
霊安室	0	0	0	0	0	0	0	0	0
祭壇	30	28	28	25	20	23	32	17	203
合計	93	87	88	77	68	75	99	59	646

●地域別(動物火葬炉)利用状況

町名	4月	5月	6月	7月	8月	9月	10月	11月	合計
揖斐川町	9	9	29	15	16	15	12	16	121
大野町	23	21	17	18	33	15	25	29	181
池田町	14	17	18	18	26	13	14	22	142
合計	46	47	64	51	75	43	51	67	444

介護保険料納付済額のお知らせ

平成21年1月から12月までにお支払いいただいた介護保険料の額の納付証明書(納付済額のお知らせ)を、1月中旬に葉書にてお送りします。

送付の有無	対象者	証明内容等
送付する人	納付書または口座振替により納付された人(普通徴収)	平成21年1月から平成21年12月までにお支払いいただいた介護保険料の額
送付しない人	年金から天引きされた人(特別徴収)	年金保険者(社会保険庁など)から送付される「公的年金等の源泉徴収票」をご利用ください

また、このお知らせは、所得税・町県民税の申告の際、社会保険料控除としてご利用いただけます。

平成20年度揖斐広域連合の決算について報告します

一般会計の決算内容

歳入は、構成町からの負担金(介護保険事業、斎場管理等)が826,770千円で、全体の94.6%を占め、ついで広域斎場の施設使用料が35,907千円、諸収入として造林事業交付金等で756千円、繰越金10,043千円が主なものです。歳出で主なものは民生費において、介護保険特別会計への繰出金が636,947千円、総務費では、派遣職員の給与経費負担金が85,009千円、衛生費では、広域斎場管理費が53,633千円などとなっています。

揖斐広域連合の平成20年度決算は別表のとおりです。

一般会計

歳入 (単位：千円)		歳出 (単位：千円)	
科目	歳入済額	科目	歳出済額
1 分担金及び負担金	826,770	1 議会費	346
2 使用料及び手数料	35,907	2 総務費	99,453
3 国庫支出金	0	3 民生費	647,295
4 県支出金	0	4 衛生費	53,633
5 財産収入	476	5 農林水産業費	2,191
6 繰入金	0	6 公債費	59,931
7 繰越金	10,043	7 予備費	0
8 諸収入	756	合計	862,849
合計	873,952		

歳入合計 - 歳出合計 = 11,103千円
(差引残額)

実質収支額 11,103千円
(翌年度繰越金)

介護保険特別会計の決算内容

歳入は、介護保険料が803,279千円、国庫支出金、県支出金及び支払基金交付金につきましては、法で定められた負担率による収入で、繰入金については、一般会計からの繰入金です。歳出の、保険給付費4,220,843千円は要介護(要支援)と認定された方の介護サービス費で全体の94.4%を占めています。

介護保険特別会計

歳入 (単位：千円)		歳出 (単位：千円)	
科目	歳入済額	科目	歳出済額
1 保険料	803,279	1 総務費	114,677
2 使用料及び手数料	215	2 保険給付費	4,220,843
3 国庫支出金	1,051,391	3 財政安定化基金拠出金	4,150
4 支払基金交付金	1,334,574	4 地域支援事業費	130,260
5 県支出金	645,869	5 公債費	0
6 財産収入	576	6 諸支出金	2,521
7 繰入金	659,947	7 予備費	0
8 繰越金	22,040	合計	4,472,451
9 諸収入	2,276		
10 広域連合債	0		
合計	4,520,167		

歳入合計 - 歳出合計 = 47,716千円
(差引残額)

実質収支額 47,716千円
(翌年度繰越金)

老人福祉施設特別会計の決算内容

歳入は、サービス収入（デイサービス、ショートステイ、特別養護老人ホーム事業）が236,268千円で全体の89.9%を占めます。分担金及び負担金15,010千円は、老人福祉施設建設事業債の償還に係る2町からの負担金です。

歳出で主なものは、老人福祉施設職員等の人件費が163,550千円、サービス事業運営経費（需用費、委託料等の物件費）が、72,190千円などとなっています。

老人福祉施設特別会計

科目	歳入済額
1 サービス収入	236,268
2 分担金及び負担金	15,010
3 財産収入	511
4 寄付金	40
5 繰入金	0
6 繰越金	10,111
7 諸収入	928
合計	262,868

科目	歳出済額
1 総務費	5,381
2 サービス事業費	235,857
3 公債費	15,010
4 予備費	0
合計	256,248

歳入合計 - 歳出合計 = 6,620千円
(差引残額)

実質収支額 6,620千円
(翌年度繰越金)

揖斐広域斎場の利用状況 (平成21年度) (平成21年11月30日現在)

●地域別(火葬炉)利用状況

(単位：件)

町名	4月	5月	6月	7月	8月	9月	10月	11月	合計
揖斐川町	22	15	25	19	17	15	24	16	153
大野町	17	17	10	15	16	15	12	10	112
池田町	3	4	7	7	5	8	6	3	43
その他	2	5	0	2	2	2	3	2	18
合計	44	41	42	43	40	40	45	31	326

●施設別利用状況

(単位：件)

	4月	5月	6月	7月	8月	9月	10月	11月	合計
菊の間(通夜・告別式)	11	18	19	13	11	12	15	10	109
蓮の間(通夜・告別式)	16	11	9	8	8	11	17	7	87
菊の間(告別式のみ)	2	0	0	1	1	0	1	0	5
蓮の間(告別式のみ)	2	0	0	3	1	0	0	1	7
蓮・菊の間(通夜のみ)	0	0	1	0	0	0	0	0	1
待合い洋室	24	23	25	22	23	22	28	18	185
待合い和室	8	7	6	5	4	7	6	6	49
霊安室	0	0	0	0	0	0	0	0	0
祭壇	30	28	28	25	20	23	32	17	203
合計	93	87	88	77	68	75	99	59	646

●地域別(動物火葬炉)利用状況

(単位：件)

町名	4月	5月	6月	7月	8月	9月	10月	11月	合計
揖斐川町	9	9	29	15	16	15	12	16	121
大野町	23	21	17	18	33	15	25	29	181
池田町	14	17	18	18	26	13	14	22	142
合計	46	47	64	51	75	43	51	67	444

介護保険料納付済額のお知らせ

平成21年1月から12月までにお支払いいただいた介護保険料の額の納付証明書(納付済額のお知らせ)を、1月中旬に葉書にてお送りします。

送付の有無	対象者	証明内容等
送付する人	納付書または口座振替により納付された人(普通徴収)	平成21年1月から平成21年12月までにお支払いいただいた介護保険料の額
送付しない人	年金から天引きされた人(特別徴収)	年金保険者(社会保険庁など)から送付される「公的年金等の源泉徴収票」をご利用ください

また、このお知らせは、所得税・町県民税の申告の際、社会保険料控除としてご利用いただけます。

介護保険の状況(平成21年度上半期)

表1 人口等(平成21年10月1日現在)

(単位:人)

区 分	揖斐川町	大野町	池田町	合 計 A	前 年 同 月 B	比 較 A-B
総人口	25,064	24,422	25,029	74,515	74,977	△462
65歳以上	7,266	4,936	5,244	17,446	17,006	440
高齢化率	29.0%	20.2%	21.0%	23.4%	22.7%	0.7%
40歳以上65歳未満	8,216	8,173	8,173	24,562	24,768	△206

・平成21年10月1日現在の総人口は74,515人となっており、前年同月と比較してみますと462人減少しています。65歳以上の人口は17,446人で前年同月より440人増加しており、高齢化率は23.4%となっています。

表2 第1号被保険者の状況(平成21年9月末現在)

(単位:人)

区 分	揖斐川町	大野町	池田町	合 計 A	前 年 同 月 B	比 較 A-B
第1号被保険者	7,249	4,969	5,241	17,459	16,962	497
内 65歳以上75歳未満	3,321	2,723	2,795	8,839	8,644	195
訳 75歳以上	3,928	2,246	2,446	8,620	8,318	302
(再掲)住所地特例者	20	38	24	82	83	△1

※人口との相違は、住所地特例者等の要件によるもの

・平成21年9月末の第1号被保険者は17,459人で、そのうち、65歳以上75歳未満の被保険者は8,839人、75歳以上の被保険者は8,620人となっています。

表3 要介護・要支援認定申請の状況(平成21年4月～平成21年9月までの累計)

(単位:件)

区 分	揖斐川町	大野町	池田町	合 計 A	前 年 同 月 B	比 較 A-B
新規申請	143	108	108	359	405	△46
区分変更申請	26	24	12	62	62	0
更新申請	425	292	316	1,033	1,038	△5
合 計	594	424	436	1,454	1,505	△51

・平成21年4月から平成21年9月までの申請状況は、新規申請が359件、区分変更申請が62件、更新申請が1,033件です。

表4 審査会開催及び審査判定の状況(平成21年4月～平成21年9月までの累計)

(単位:回、件)

区 分	揖斐川町	大野町	池田町	合 計 A	前 年 同 月 B	比 較 A-B
審査会開催数				68	64	4
非該当	1	3	0	4	4	0
要支援1	44	17	37	98	91	7
要支援2	63	27	40	130	112	18
要介護1	124	77	100	301	261	40
要介護2	105	98	78	281	278	3
要介護3	100	69	54	223	307	△84
要介護4	79	62	59	200	193	7
要介護5	67	54	57	178	152	26
合 計	583	407	425	1,415	1,398	17

・平成21年4月から平成21年9月までに審査会を68回開催して、1,415件の審査判定を行いました。そのうち、4件が非該当と判定されました。

表5 要介護・要支援認定者の状況(平成21年9月末現在)

(1) 揖斐川町

(単位:人)

区 分	要支援1	要支援2	要介護1	要介護2	要介護3	要介護4	要介護5	合 計	構成比
第1号被保険者	51	72	182	203	250	201	164	1,123	97.3%
内 65歳以上75歳未満	6	11	31	18	28	22	18	134	11.6%
訳 75歳以上	45	61	151	185	222	179	146	989	85.7%
第2号被保険者	2	3	6	5	6	5	4	31	2.7%
合 計	53	75	188	208	256	206	168	1,154	100.0%

(2) 大野町

(単位:人)

区 分	要支援1	要支援2	要介護1	要介護2	要介護3	要介護4	要介護5	合 計	構成比
第1号被保険者	26	40	117	152	141	119	106	701	96.8%
内 65歳以上75歳未満	3	5	14	29	22	14	22	109	15.1%
訳 75歳以上	23	35	103	123	119	105	84	592	81.8%
第2号被保険者	0	1	3	7	6	2	4	23	3.2%
合 計	26	41	120	159	147	121	110	724	100.0%

介護保険の状況(平成21年度上半期)

(3) 池田町

(単位:人)

区分	要支援1	要支援2	要介護1	要介護2	要介護3	要介護4	要介護5	合計	構成比	
第1号被保険者	42	49	132	145	137	113	89	707	97.0%	
内訳	65歳以上75歳未満	2	2	21	15	15	11	14	80	11.0%
	75歳以上	40	47	111	130	122	102	75	627	86.0%
第2号被保険者	0	0	0	5	5	6	6	22	3.0%	
合計	42	49	132	150	142	119	95	729	100.0%	

(4) 合計

(単位:人)

区分	要支援1	要支援2	要介護1	要介護2	要介護3	要介護4	要介護5	合計	構成比	
第1号被保険者	119	161	431	500	528	433	359	2,531	97.1%	
内訳	65歳以上75歳未満	11	18	66	62	65	47	54	323	12.4%
	75歳以上	108	143	365	438	463	386	305	2,208	84.7%
第2号被保険者	2	4	9	17	17	13	14	76	2.9%	
合計	121	165	440	517	545	446	373	2,607	100.0%	

平成21年9月末の要介護・要支援認定者は、要支援1が121人、要支援2が165人、要介護1が440人、要介護2が517人、要介護3が545人、要介護4が446人、要介護5が373人です。
認定者の年齢別では、第1号被保険者(65歳以上)が2,531人、第2号被保険者(40歳以上65歳未満)が76人となっています。また、第1号被保険者のうち75歳以上が2,208人で、認定者全体の約85%となっています。

表6 保険給付費の状況(平成21年3月~8月利用分)

※各給付費は利用者負担を除いた額で介護給付費と介護予防給付費です。

(単位:千円)

種類	揖斐川町	大野町	池田町	合計	費用構成比	前年同月
① 居宅(介護予防)サービス	423,284	266,842	277,526	967,652	41.9%	876,781
訪問介護	47,597	20,679	42,094	110,370	4.8%	111,604
訪問入浴	8,799	4,610	4,051	17,460	0.8%	20,507
訪問看護	17,216	6,229	10,844	34,289	1.5%	34,333
訪問リハビリテーション	5,144	3,141	3,317	11,602	0.5%	7,781
居宅療養管理指導	3,363	2,128	1,059	6,550	0.3%	5,938
通所介護	148,583	51,425	79,147	279,155	12.1%	255,425
通所リハビリテーション	36,508	84,871	35,627	157,006	6.8%	142,460
短期入所生活介護	52,846	17,411	32,271	102,528	4.4%	77,464
短期入所療養介護	23,127	23,777	4,517	51,421	2.2%	50,451
福祉用具貸与	22,339	15,562	15,438	53,339	2.3%	48,675
福祉用具購入費	1,374	938	963	3,275	0.1%	3,163
住宅改修費	4,500	3,069	3,456	11,025	0.5%	9,523
特定施設入居者生活介護	2,809	3,377	12,566	18,752	0.8%	15,917
予防・介護サービス計画費	49,079	29,625	32,176	110,880	4.8%	93,540
② 地域密着型(介護予防)サービス	109,838	124,117	88,062	322,017	13.9%	217,803
認知症対応型通所介護	5,758	13,089	16,771	35,618	1.5%	37,850
小規模多機能型居宅介護	2,592	16,824	14,298	33,714	1.5%	8,415
認知症対応型共同生活介護	85,526	64,037	56,993	206,556	8.9%	171,538
地域密着型老人福祉施設	15,962	30,167	0	46,129	2.0%	0
③ 施設サービス	451,393	223,076	232,658	907,127	39.3%	878,655
介護老人福祉施設	251,219	105,172	130,713	487,104	21.1%	475,342
介護老人保健施設	183,443	116,135	71,737	371,315	16.1%	355,522
介護療養型医療施設	16,731	1,769	30,208	48,708	2.1%	47,791
④ 高額サービス費	16,117	6,558	6,748	29,423	1.3%	26,288
⑤ 特定入所者サービス費	46,503	21,005	17,163	84,671	3.7%	74,671
合計(①~⑤)	1,047,135	641,598	622,157	2,310,890	100.0%	2,074,198

平成21年3月から平成21年8月利用分の給付費は2,310,890千円となっており、前年同利用分は2,074,198千円ですので236,692千円の増、率で11.4%増となっています。また、サービス種類別の給付費割合は、介護老人福祉施設(特別養護老人ホーム)が487,104千円で21.1%、介護老人保健施設が371,315千円で16.1%、通所介護(デイサービス)が279,155千円で12.1%、認知症対応型共同生活介護(グループホーム)が206,556千円で8.9%、通所リハビリテーション(デイケア)が157,006千円で6.8%となっています。

表1 人口等(平成21年10月1日現在)

(単位:人)

区分	揖斐川町	大野町	池田町	合計 A	前年同月 B	比較 A-B
総人口	25,064	24,422	25,029	74,515	74,977	△462
65歳以上	7,266	4,936	5,244	17,446	17,006	440
高齢化率	29.0%	20.2%	21.0%	23.4%	22.7%	0.7%
40歳以上65歳未満	8,216	8,173	8,173	24,562	24,768	△206

平成21年10月1日現在の総人口は74,515人となっており、前年同月と比較してみますと462人減少しています。65歳以上の人口は17,446人で前年同月より440人増加しており、高齢化率は23.4%となっています。

表2 第1号被保険者の状況(平成21年9月末現在)

(単位:人)

区分	揖斐川町	大野町	池田町	合計 A	前年同月 B	比較 A-B	
第1号被保険者	7,249	4,969	5,241	17,459	16,962	497	
内訳	65歳以上75歳未満	3,321	2,723	2,795	8,839	8,644	195
	75歳以上	3,928	2,246	2,446	8,620	8,318	302
(再掲)住所地特例者	20	38	24	82	83	△1	

※人口との相違は、住所地特例者等の要件によるもの

平成21年9月末の第1号被保険者は17,459人で、そのうち、65歳以上75歳未満の被保険者は8,839人、75歳以上の被保険者は8,620人となっています。

表3 要介護・要支援認定申請の状況(平成21年4月~平成21年9月までの累計)

(単位:件)

区分	揖斐川町	大野町	池田町	合計 A	前年同月 B	比較 A-B
新規申請	143	108	108	359	405	△46
区分変更申請	26	24	12	62	62	0
更新申請	425	292	316	1,033	1,038	△5
合計	594	424	436	1,454	1,505	△51

平成21年4月から平成21年9月までの申請状況は、新規申請が359件、区分変更申請が62件、更新申請が1,033件です。

表4 審査会開催及び審査判定の状況(平成21年4月~平成21年9月までの累計)

(単位:回、件)

区分	揖斐川町	大野町	池田町	合計 A	前年同月 B	比較 A-B
審査会開催数				68	64	4
非該当	1	3	0	4	4	0
要支援1	44	17	37	98	91	7
要支援2	63	27	40	130	112	18
要介護1	124	77	100	301	261	40
要介護2	105	98	78	281	278	3
要介護3	100	69	54	223	307	△84
要介護4	79	62	59	200	193	7
要介護5	67	54	57	178	152	26
合計	583	407	425	1,415	1,398	17

平成21年4月から平成21年9月までに審査会を68回開催して、1,415件の審査判定を行いました。そのうち、4件が非該当と判定されました。

表5 要介護・要支援認定者の状況(平成21年9月末現在)

(1) 揖斐川町

(単位:人)

区分	要支援1	要支援2	要介護1	要介護2	要介護3	要介護4	要介護5	合計	構成比	
第1号被保険者	51	72	182	203	250	201	164	1,123	97.3%	
内訳	65歳以上75歳未満	6	11	31	18	28	22	18	134	11.6%
	75歳以上	45	61	151	185	222	179	146	989	85.7%
第2号被保険者	2	3	6	5	6	5	4	31	2.7%	
合計	53	75	188	208	256	206	168	1,154	100.0%	

(2) 大野町

(単位:人)

区分	要支援1	要支援2	要介護1	要介護2	要介護3	要介護4	要介護5	合計	構成比	
第1号被保険者	26	40	117	152	141	119	106	701	96.8%	
内訳	65歳以上75歳未満	3	5	14	29	22	14	22	109	15.1%
	75歳以上	23	35	103	123	119	105	84	592	81.8%
第2号被保険者	0	1	3	7	6	2	4	23	3.2%	
合計	26	41	120	159	147	121	110	724	100.0%	

(3) 池田町

(単位：人)

区 分	要支援1	要支援2	要介護1	要介護2	要介護3	要介護4	要介護5	合 計	構成比
第1号被保険者	42	49	132	145	137	113	89	707	97.0%
内 訳	65歳以上75歳未満	2	2	21	15	15	11	80	11.0%
	75歳以上	40	47	111	130	122	75	627	86.0%
第2号被保険者	0	0	0	5	5	6	6	22	3.0%
合 計	42	49	132	150	142	119	95	729	100.0%

(4) 合 計

(単位：人)

区 分	要支援1	要支援2	要介護1	要介護2	要介護3	要介護4	要介護5	合 計	構成比
第1号被保険者	119	161	431	500	528	433	359	2,531	97.1%
内 訳	65歳以上75歳未満	11	18	66	62	65	47	323	12.4%
	75歳以上	108	143	365	438	463	305	2,208	84.7%
第2号被保険者	2	4	9	17	17	13	14	76	2.9%
合 計	121	165	440	517	545	446	373	2,607	100.0%

・平成21年9月末の要介護・要支援認定者は、要支援1が121人、要支援2が165人、要介護1が440人、要介護2が517人、要介護3が545人、要介護4が446人、要介護5が373人です。
 認定者の年齢別では、第1号被保険者(65歳以上)が2,531人、第2号被保険者(40歳以上65歳未満)が76人となっています。また、第1号被保険者のうち75歳以上が2,208人で、認定者全体の約85%となっています。

表6 保険給付費の状況(平成21年3月～8月利用分)

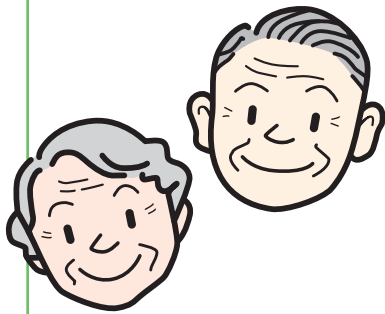
※各給付費は利用者負担を除いた額で介護給付費と介護予防給付費です。

(単位：千円)

種 類	揖斐川町	大野町	池田町	合 計	費用構成比	前年同月
① 居宅(介護予防)サービス	423,284	266,842	277,526	967,652	41.9%	876,781
訪問介護	47,597	20,679	42,094	110,370	4.8%	111,604
訪問入浴	8,799	4,610	4,051	17,460	0.8%	20,507
訪問看護	17,216	6,229	10,844	34,289	1.5%	34,333
訪問リハビリテーション	5,144	3,141	3,317	11,602	0.5%	7,781
居宅療養管理指導	3,363	2,128	1,059	6,550	0.3%	5,938
通所介護	148,583	51,425	79,147	279,155	12.1%	255,425
通所リハビリテーション	36,508	84,871	35,627	157,006	6.8%	142,460
短期入所生活介護	52,846	17,411	32,271	102,528	4.4%	77,464
短期入所療養介護	23,127	23,777	4,517	51,421	2.2%	50,451
福祉用具貸与	22,339	15,562	15,438	53,339	2.3%	48,675
福祉用具購入費	1,374	938	963	3,275	0.1%	3,163
住宅改修費	4,500	3,069	3,456	11,025	0.5%	9,523
特定施設入居者生活介護	2,809	3,377	12,566	18,752	0.8%	15,917
予防・介護サービス計画費	49,079	29,625	32,176	110,880	4.8%	93,540
② 地域密着型(介護予防)サービス	109,838	124,117	88,062	322,017	13.9%	217,803
認知症対応型通所介護	5,758	13,089	16,771	35,618	1.5%	37,850
小規模多機能型居宅介護	2,592	16,824	14,298	33,714	1.5%	8,415
認知症対応型協同生活介護	85,526	64,037	56,993	206,556	8.9%	171,538
地域密着型老人福祉施設	15,962	30,167	0	46,129	2.0%	0
③ 施設サービス	451,393	223,076	232,658	907,127	39.3%	878,655
介護老人福祉施設	251,219	105,172	130,713	487,104	21.1%	475,342
介護老人保健施設	183,443	116,135	71,737	371,315	16.1%	355,522
介護療養型医療施設	16,731	1,769	30,208	48,708	2.1%	47,791
④ 高額サービス費	16,117	6,558	6,748	29,423	1.3%	26,288
⑤ 特定入所者サービス費	46,503	21,005	17,163	84,671	3.7%	74,671
合 計 (① ～ ⑤)	1,047,135	641,598	622,157	2,310,890	100.0%	2,074,198

・平成21年3月から平成21年8月利用分の給付費は2,310,890千円となっており、前年同利用分は2,074,198千円ですので236,692千円の増、率で11.4%増となっています。また、サービス種類別の給付費割合は、介護老人福祉施設(特別養護老人ホーム)が487,104千円で21.1%、介護老人保健施設が371,315千円で16.1%、通所介護(デイサービス)が279,155千円で12.1%、認知症対応型共同生活介護(グループホーム)が206,556千円で8.9%、通所リハビリテーション(デイケア)が157,006千円で6.8%となっています。

介護サービス利用までの手続き



介護サービスを受けたい

町の窓口申請（本人又は家族等）

※必要書類：申請書・介護被保険者証

- ・地域包括支援センター
 - ・居宅介護支援事業者
 - ・介護保険施設
- 上記のところでも申請の依頼ができます。

認定調査

揖斐広域連合等調査員が訪問し、心身の状態や生活状況などを調査します。

医師の意見書

かかりつけ医師に揖斐広域連合より意見書を依頼します。

要介護認定

保健・医療・福祉の専門家で介護認定審査会を行い、介護給付対象者と予防給付対象者に区分されます。

非該当

要支援 1
要支援 2

要介護 1
要介護 5

介護予防サービスの
ケアプラン

介護サービスの
ケアプラン

介護予防事業

（特定高齢者に対する地域支援事業）

- ・通所型介護予防
- ・訪問型介護予防

等

介護予防サービス

- ・介護予防デイサービス
- ・介護予防リハビリ
- ・介護予防訪問介護

等

施設サービス

- ・特別養護老人ホーム
- ・老人保健施設
- ・介護療養型医療施設

在宅サービス

- ・デイサービス
- ・訪問介護
- ・訪問看護
- ・ショートステイ

等

地域密着型
介護予防サービス

- ・介護予防認知症対応型デイサービス
- ・介護予防認知症対応型グループホーム

地域密着型
サービス

- ・認知症対応型デイサービス
- ・認知症対応型グループホーム

職員紹介

平成21年度からの派遣職員 介護保険課 主査 飯干武人（池田町派遣）